



POROČILO OGLEDA 25.03.2019

Avtorji:
Irena Vesel,
Modest Erbežnik,
Katja Pohl,
vsi
ZVKDS, OE LJ,
Tržaška 4,
1000 Ljubljana
in
mag. Nina Žbona ,
ZVKDS, RC,
Poljanska 40,
1000 Ljubljana

LJUBLJANA – CERKEV SV. JERNEJA V ŠIŠKI (EŠD 2000)

I. PRAVNA PODLAGA ZAŠČITE IN UPRAVLJANJA KULTURNEGA SPOMENIKA

1. Odlok o razglasitvi del arhitekta Jožeta Plečnika v Ljubljani za kulturne spomenike državnega pomena (Uradni list RS, št. 51/09, 88/14, 19/16, 76/17 in 17/18).

Cerkev sv. Jerneja v Šiški (EŠD 2000) je v trinajstem členu Odloka razglašena za kulturni spomenik z umetnostnimi, arhitekturnimi, vrtnoarhitekturnimi in zgodovinskimi vrednotami.

Vrednote, ki utemeljujejo razglasitev za kulturni spomenik državnega pomena, so:

- cerkev sv. Jerneja je ena najstarejših cerkva v Ljubljani (prva omemba 1370), z romanskim jedrom in baročno dozidavo,
- po letu 1936 so po Plečnikovih načrtih preuredili vsa pročelja, dodali odprt hodnik in ob cerkvi uredili stopnišče s svetilnikom ter zasadili drevje.

Varovani elementi spomenika so:

- stavba cerkve v celoti, vključno z namembnostjo,
- Plečnikovi dodani zunanji detajli,
- stopnišče s svetilnikom in z vrtnoarhitekturnimi elementi,
- nepozidano območje spomenika.

Za spomenik veljajo varstveni režimi iz prvega, četrtega in petega odstavka 56. člena tega odloka:

(1) odstavek 56. člena opredeljuje splošni varstveni režim, ki določa:

- celostno ohranjanje imenovanih varovanih elementov spomenika,
- zagotavljanje ustrezne namembnosti celote in posameznih enot skladno z varovanimi vrednotami spomenika in prvotnimi namembnostmi,
- podreditev vseh posegov v spomenik in njegove enote ohranjanju spomenika v obliki, legi, gabaritih, konstrukciji, materialih, strukturi in barvni podobi,
- prepoved spreminjanja varovanih elementov spomenika; če je spomenik ali njegov varovani del okrnjen, je treba zagotoviti povrnitev v prvotno stanje na stroške povzročitelja,
- prepoved premeščanja spomenika ali njegovih delov, razen če je premestitev nujna zaradi fizične zaščite spomenika ali njegovih delov,
- prepoved postavljanja ali gradnje trajnih ali začasnih objektov v območju spomenika, vključno z nadzemno infrastrukturo in nosilci reklam ali drugih oznak, razen kadar so ti nujni za učinkovito funkcioniranje, ohranjanje in prezentacijo spomenika in skladni s kulturnovarstvenimi pogoji pristojnega zavoda,
- ohranjanje vedut na spomenik in s ali iz spomenika na okolico,
- označitev posameznega spomenika, razen manjših javnih spomenikov, s primerno oznako, ki ne krni likovne podobe ali posameznih delov kulturnega spomenika,
- redno vzdrževanje spomenika in njegovih delov ter neposredne okolice,
- predhodno izdelavo konservatorskega načrta za večje posege v spomenik ali njegovo celovito prenovo.

(4) odstavek 56. člena za kulturne spomenike z vrtnoarhitekturnimi vrednotami določa:

- varovanje, ohranjanje in rekonstruiranje elementov oblikovane narave, vrtnoarhitekturne kompozicije z vsemi strukturnimi prvinami in medsebojnimi razmerji med grajenimi in vegetacijskimi prvinami,

- prepovedano je spreminjanje kompozicijske zasnove, njenih sestavnih delov in namembnosti vrtnoarhitekturnih površin,
- prepovedano je poseganje v varovano območje tako, da bi bilo to vizualno ali fizično okrnjeno z zapiranjem pogledov, obzidavo, gradnjo in postavljanjem objektov ali urbane opreme (mestnega pohištva), ki ne bi bila prilagojena zgoraj naštetim zahtevam.

(5) odstavek 56. člena opredeljuje varstveni režim za umetnostne oz. arhitekturne vrednote spomenika, ki določa:

- ohranjanje vseh ovrednotenih likovnih značilnosti zunanosti in notranosti in Plečnikove avtorsko zasnovane opreme, kjer je ta del spomenika, v njihovi izvirnosti in neokrnjenosti.

2. Zakon o varstvu kulturne dediščine (Uradni list RS, št. 16/08, 123/08, 90/12, 111/13, 32/16 in 21/18-ZVKD-1), upravljanje spomenikov, načrt upravljanja

59. člen (upravljanje spomenikov)

(1) Lastnik oziroma posestnik mora zagotoviti upravljanje spomenika v skladu z aktom o razglasitvi neposredno ali tako, da ga poveri upravljavcu.

(2) Upravljavca morajo imeti vsi spomeniki, ki so varovani na podlagi mednarodnih pogodb, katerih podpisnica je Republika Slovenija, in vsa spomeniška območja. Akt o razglasitvi spomenika lahko predvidi upravljavca tudi za druge spomenike.

(3) V skladu z aktom o razglasitvi spomeniškega območja lahko organ, ki je izdal akt o razglasitvi, sam neposredno upravlja spomeniško območje v režijskem obratu, ustanovi v ta namen javni zavod, poveri upravljanje javnemu zavodu, ki je ustanovljen z namenom upravljanja spomenikov in spomeniških območij, ali poveri upravljanje fizični ali pravni osebi na podlagi predpisov, ki urejajo javno-zasebno partnerstvo.

(4) Upravljanje se lahko poveri upravljavcu zavarovanega območja narave, če je tako določeno v aktu o zavarovanju zavarovanega območja narave in če je upravljavec strokovno usposobljen za upravljanje s spomeniškim območjem.

(5) Upravljanje spomenika ali spomeniškega območja se izvaja na podlagi načrta upravljanja.

(6) Če upravljavec v obnovo in vzdrževanje spomenika vplaga lastna sredstva in prevzema druga bremena in tveganja, lahko organ, ki je izdal akt o razglasitvi, z upravljavcem sklene koncesijsko pogodbo o upravljanju za obdobje, ki je sorazmerno s finančnimi vložki in tveganji upravljavca.

60. člen (načrt upravljanja)

(1) Načrt upravljanja je dokument, s katerim se določijo strateške in izvedbene usmeritve za celovito ohranjanje spomenika ali spomeniškega območja in način izvajanja njegovega varstva. Načrt upravljanja je treba sprejeti za vse spomenike in spomeniška območja, ki imajo upravljavca.

(2) Načrt upravljanja pripravi upravljavec ob strokovni pomoči zavoda. Načrt upravljanja sprejme organ, ki je sprejel akt o razglasitvi spomenika.

(3) Načrt upravljanja vsebuje najmanj:

- pregled kulturnih vrednot, ki jih je posebej treba ohranjati in razvijati,
- vizijo varstva in razvoja,
- strateške in izvedbene cilje upravljanja,
- določbe, ki se nanašajo na upravljavsko strukturo in ukrepe za varstvo pred naravnimi in drugimi nesrečami,
- načrt dejavnosti s finančnim okvirom, še posebej za zagotavljanje dostopnosti in

upravljanje obiska,

- kazalnike in način spremljanja izvajanja ter
- rok veljavnosti načrta, način dopolnjevanja in spreminjanja načrta.

(4) V primeru skupnega upravljanja več teritorialno ali vsebinsko povezanih spomenikov se lahko za vse spomenike sprejme enoten načrt upravljanja.

(5) Če se spomeniško območje prekriva z območjem, varovanim ali zavarovanim na podlagi predpisov s področja ohranjanja narave, se načrt upravljanja sprejme v soglasju z ministrstvom, pristojnim za ohranjanje narave. Pri njegovi pripravi sodeluje organizacija, pristojna za ohranjanje narave.«

3. Prostorski izvedbeni akt: Odlok o občinskem prostorskem načrtu Mestne občine Ljubljana – izvedbeni del (Ur. list RS št. 78/10, 10/11, 22/11, 43/11, 53/12, 9/13, 23/13, 72/13, 71/14, 92/14, 17/15, 50/15, 88/15, 95/15, 38/16, 63/16, 12/17 in 12/18)

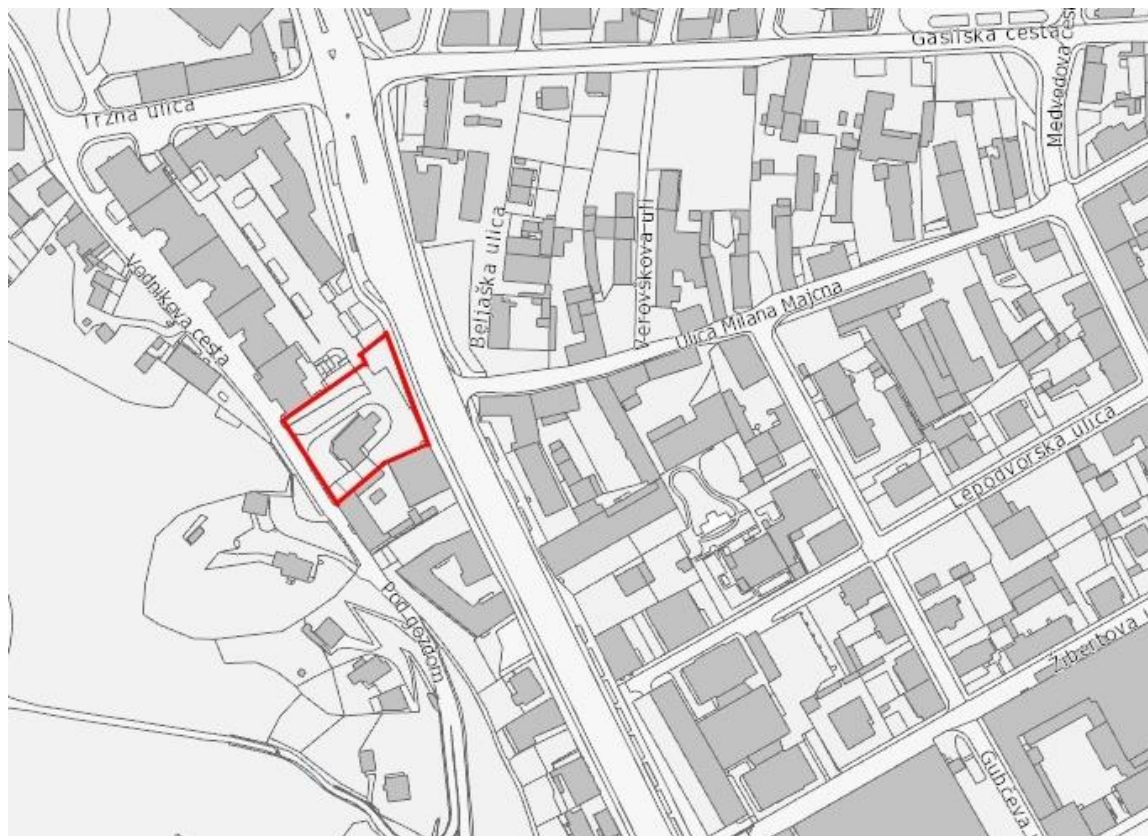
63. člen (kulturni spomeniki)

(1) Kulturni spomenik je nepremična kulturna dediščina, ki je v skladu s predpisi s področja varstva kulturne dediščine razglašena za kulturni spomenik.

(2) Za kulturne spomenike in njihova vplivna območja velja pravni režim varstva, kot ga opredeljuje konkreten akt o razglasitvi kulturnega spomenika.

(3) Posegi na kulturne spomenike in njihova vplivna območja so dopustni le s soglasjem organa, pristojnega za varstvo kulturne dediščine.

(4) Za izvedbo predhodne arheološke raziskave na območjih kulturnih spomenikov je treba pridobiti soglasje za raziskavo in odstranitev arheološke ostaline na podlagi predpisov s področja varstva kulturne dediščine.



Karta območja kulturnega spomenika

II. LOKACIJA, LASTNIŠTVO IN UPRAVLJANJE KULTURNEGA SPOMENIKA

EŠD	2000
ime enote	Cerkev sv. Jerneja v Šiški
občina	Mestna občina Ljubljana
katastrska občina	k. o. Spodnja Šiška
parcelne številke	stavba p. št. 1432, k. o. 1740 – Spodnja Šiška, in p. št. 1027/3, 1029/3, 1047/4, 1337, 1338, 1339 (severni del parcele severozahodno ob cerkvi), 1340/3 in 1446/1 (zahodni del parcele ob parcelah št. 1047/4, 1029/3 in 1338, vse k. o. 1740 – Spodnja Šiška, vzhodno od cerkve), vse k. o. 1740 – Spodnja Šiška.
lastnik cerkve	Rimskokatoliška cerkev, Nadškofija Ljubljana, Ciril Metodov trg 4, 1000 Ljubljana
lastnik javnih površin	Mestna občina Ljubljana, Mestni trg 1, 1000 Ljubljana odgovorna oseba: Zoran Jankovič, župan, (01) 306 10 00, glavna.pisarna@ljubljana.si
upravljavalec cerkve	Župnija Ljubljana Šiška sv. Frančišek Asiški, Černetova ulica 20, 1000 Ljubljana Odgovorna oseba: Gregor Kos, 01/583 72 80, gregor.kos@gmail.com kontaktna oseba: Silvin Krajnc, 01/583 72 80, info@zupnija-siska.si
upravljavalec javnih površin	Mestna občina Ljubljana, Oddelek za kulturo, Ambrožev trg 7, 1000 Ljubljana Odgovorna oseba: Mateja Demšič, 01/306 48 45, mateja.demsic@ljubljana.si Kontaktne oseba: Miljana Butina, 01/306 4841, miljana.butina@ljubljana.si
pristojna strokovna služba za kulturno dediščino	Zavod za varstvo kulturne dediščine Slovenije, Poljanska cesta 40, 1000 Ljubljana
konservatorski nadzor	Zavod za varstvo kulturne dediščine Slovenije, Območna enota Ljubljana, Tržaška cesta 4, 1000 Ljubljana

III. PREDSTAVITEV KULTURNEGA SPOMENIKA

Cerkev sv. Jerneja je ena izmed najstarejših ljubljanskih cerkva, prvič omenjena v pisnih virih leta 1370. Stavbni zgodovini v jedru romanske cerkve lahko sledimo prek gotske faze, prezidav v 17. stoletju, vse do 19. in 20. stol., ko je sanacijo cerkve načrtoval arhitekt Jože Plečnik.

Plečnikova sanacija cerkve sv. Jerneja odlično izraža arhitektov pristop do konservacije in prezentacije starejših arhitekturnih spomenikov.

Cerkev sv. Jerneja v Šiški je prvič omenjena leta 1370 v zvezi z mirovno pogodbo med Benečani in Avstrijci zaradi Trsta, nato v vizitacijskih zapisnikih iz 1391 in 1414. Škof Hren jo je posvetil leta 1618. Leta 1673 so bila vgrajena nova okna, 1685 so povečali prezbiterij, zdajšnji zvonik pa je bil postavljen 1689. Na zunanjščini so vzdane rimske spolje in polkrožni romanski portal v podnožju severne stene, leta 1825 je cerkev delno pogorela. Enoladijski prostor osvetljuje po dvoje visoko nameščenih pravokotnih oken.

V začetku 30-ih let 20. stoletja se je sanacije vlage, ki naj bi jo povzročalo vdiranje vode v cerkvene zidove s Šišenskega hriba, lotil arhitekt Jože Plečnik. Arhitekt je leta 1919 samoiniciativno naredil nekaj skic za cerkev. Izdelal je načrt v treh variantah za povečanje cerkve, obnovitvena dela na cerkvi pa so se začela izvajati šele na začetku 30-ih let. Arhitekt je najprej odstranil omet na zunanjščini, da bi razkril strukturo kamnitega zidu.



Pričetek prenove 1932



Zaključek prenove okoli leta 1934 z ureditvijo okolice

Ob prezbitერიju, povečani zakristiji in pred cerkvijo je na podkleteno betonsko ploščo postavil nadstrešek ter tako ustvaril pokrit odprt hodnik. Ob cerkvi je v spodnjem delu tako nastal dvojni zid, ki varuje zidove stare cerkve pred vlago. Ob cerkvi je bilo urejeno stopnišče. Nanj je arhitekt 1934 postavil svetilnik, ki je bil sprva namenjen za stavbo Peglezna na Poljanski cesti..

Čeprav je arhitektura cerkve sv. Jerneja historično pričevalna, so značilnosti Plečnikovega pristopa k njeni konservaciji in prezentaciji očitne.

Plečnik je ob cerkvi razmišljal tudi o parkovni ureditvi okolice, ki je močno neločljivo povezana z cerkvijo. Osnovna zasnova stopnišča z osrednjim poudarkom stebra je element, ki je značilen za Plečnikovo oblikovanje odprtega prostora.

IV. OPIS STANJA (ZUNANJŠČINA, NOTRANJŠČINA)

Predpostavka za korektno izvedbo konservatorsko restavratorskih posegov na kamnitih in opečnatih elementih cerkve sv. Jerneja v Šiški, Ljubljani, opisanih v nadaljevanju je, da se izvedejo vsa nujna gradbena dela (statika, drenaža, sanacija vlag, poškodbe kritine...) in s tem odpravi razloge za nastanek velikega števila poškodb na elementih iz naravnega in umetnega kamna. V kolikor se predhodno ne bo izvedlo vseh gradbeno sanacijskih del, ne bodo odpravljeni vzroki za nastajanje vseh večjih poškodb na elementih iz naravnega in umetnega kamna ter bo vsak konservatorsko restavratorski poseg na teh elementih le kratkotrajne narave.

V nadaljevanju je podano mnenje za stanje elementov zunanjščine in notranjščine cerkve sv. Jerneja v Šiški, iz naravnega in umetnega kamna ter opeke. Popis stanja je podan izključno na podlagi makroskopskega pregleda stanja na licu mesta.

Za vsak element, se pred dejansko izvedbo del ponovno ovrednoti stanje in izvede testna polja, glede na vrsto materiala, stopnjo ohranjenosti, vrsto obloge, madeža ali nečistoče,.. Za konservatorsko restavratorske namene se uporabljajo izključno sredstva, metode in tehnologije, ki so varne za uporabo na spomenikih. Po potrebi se odvzamejo vzorci in opravijo naravoslovne preiskave za določitev originalnih materialov. Predvsem pri posegih dopolnjevanja na umetnem kamnu, je potrebno upoštevati vrsto, gostoto in granulacijo zrn in veziva v originalni masi ter zaključne površinske obdelave. Uporabljeni materiali in sredstva ne smejo vsebovati ali proizvajati za originalno substanco nevarnih snovi ter na površini ne smejo povzročati negativnih sprememb.

Pomembno je, da se vse elemente primerno vzdržuje tudi po opravljenih konservatorsko restavratorskih posegih. Izdelava načrta upravljanja, ki mora vsebovati načrt vzdrževanja in monitoring za vse elemente cerkve in zunanjo ureditvijo.

A. ZUNANJŠČINA (naravni kamen, opeka, umetni kamen):

1. Fasade (mešana zidava), kamniti zidec stebriščne lope

Cerkev je zidana pretežno z naravnim kamnom različnega izvora v kombinaciji z opeko. Vzidani so tudi starejši elementi iz naravnega kamna, ki so bili predhodno že uporabljeni, kar je razvidno iz obdelave. Dejstvo, da je bila cerkev v preteklosti vsaj dvakrat predelana, se odraža v samem videzu, načinu gradnje, uporabljenih materialih in obdelavi. Vsi naštetih dejavniki in različni mikroklimatski pogoji

močno vplivajo na stopnjo ohranjenosti posameznih elementov. Najhujše poškodbe je opaziti na elementih iz tufa, kjer je prisotno luščenje, odstopanje, preperelost in druge mehanske poškodbe. Na ostalih kamnitih elementih se pojavljajo razpoke, odpadanje koščkov kamna, vendar so elementi trdno vpeti na svojem mestu.

Na celotni opečnati površini, v predelu zakristije je več poškodb zaradi vandalizma, predvsem številni grafiti. Celotno območje ob prezbiteriju, tako kamnita površina kot polnilo na stikih pa so bolj podvrženi biološkim dejavnikom propadanja. Na preostali fasadi se biološki dejavniki propadanja pojavljajo na predelih bliže tlom.

V kasneje predelanem »prehodu« ob prezbiteriju, so na prvotnih zidovih ohranjeni še ometi, ki pa zaradi velike vlage propadajo. Na mestih, kjer je omet že odstopil je kamen bistveno bolj poškodovan, kot na ostalih »zunanjih« delih fasade.

Tudi cementno polnilo na stikih ni enotne sestave ali videza in je v večji meri poškodovano. Opazne so daljše vertikalne razpoke in številne manjše, lokalno se kaže preperelost in odpadanje materiala. Mestoma cementno polnilo odstopa od podlage in take fuge nimajo več prvotne funkcije. Tudi sama uporaba sivega cementa v kombinaciji z naravnim kamnom, povzroča dodatne poškodbe, zaradi škodljivih topnih soli prisotnih v cementni masi.

Poškodbe:

- Preperelost posameznih elementov (nujno potrebno utrjevanje le-teh, npr. tuf)
- Luščenje
- Razpoke
- Nevezane nečistoče
- Obloge
- Biološki dejavniki propadanja
- Grafiti in madeži različnega izvora
- Kovinski elementi v stiku s kamnom
- Neustrezne demodulacije oz. dopolnitve
- Posledice erozija
- Kapilarni dvig
- Prisotnost soli



Severa fasada, poškodba napušča



Južna fasada, poškodbe nadstreška



Zahodna fasada, poškodbe z grafiti



Grafiti na severni fasadi in neustrezna dopolnitev



Vzhodna fasada, detajl elementa iz tufa, že zelo preperel in bolj ohranjene cementne fuge



Razpoke vzdolž stikov na vzhodni fasadi



Poškodbe ograje iz umetnega kamna na južni fasadi



Biološki dejavniki propadanja na zahodnem delu fasade

2. Tlaki:

Kamen: tlak v vhodni lopi (opeka, naravni kamen- plošče in prodniki), mačje glave: ob cerkvi, mačje glave ob zaključku stopnišča in na vrhnjem podestu (v kombinaciji s kockami iz granodiorita), ostanki tlaka v Plečnikovem prehodu ob prezbiteriju, novejši tlak- vhodna ploščad (naravni kamen)

Tako kot pri fasadi, se tudi pri tlakih opazijo velike razlike glede na čas nastanka, vrste materialov, površinske obdelave in načina polaganja. Vse te razlike, skupaj z mikroklimatskimi pogoji vplivajo na stopnjo ohranjenosti posameznih delov.

V zelo slabem stanju je tlak v Plečnikovem prehodu ob prezbiteriju. Ob pregledu je bilo vidnega le del ohranjenega tlaka, večinoma je opaziti zemljo. Tlak, ki je ohranjen je nestabilen, dislociran, prekrit z nečistočo in oblogami. Za natančnejši pregled je nujno potrebno izvesti sonde na licu mesta.

Mačje glave so prisotne še vzdolž fasad cerkve in kot dodatni elementi stopnišča. Opaziti je kar nekaj pomanjkljivosti, neustreznih dopolnitev s kockami in rastlinje se razrašča v poljih med elementi.

Plečnik je tlak pred vhodom domiselno oblikoval iz odpadnega naravnega kamna in opeke. Najbolj občutljivi in posledično najbolj obrabljeni so elementi iz opeke, ki so zaradi erozijskega delovanja tudi nižji od ostalih delov.

Novejši tlak vhodne ploščadi je v dobrem stanju, nekaj polnila na stikih je odpadlo, na samem robu pa so stiki neustrezno zapolnjeni z zelo izstopajočo cementno maso, ki mestoma prekriva tudi kamen.

Poškodbe:

- Razpoke
- Nevezane nečistoče
- Obloge
- Biološki dejavniki propadanja
- Grafiti in madeži različnega izvora
- Neustrezne demodulacije oz. dopolnitve
- Posledice erozije
- Prisotnost soli
- Nestabilni elementi
- Dislocirani elementi
- Neustrezni stiki



Prodniki/mačje glave ob S. fasadi in udrt tla



Tlak pred vhodom v cerkev



Ostanki tlaka v Plečnikovem prehodu ob prezbiteriju



Novejši tlak z neustreznimi stiki



Poškodbe zidu ob stopnišču z biološkimi dejavniki



Poškodbe, premiki stopnic in neustrezna sanacija tlaka



Poškodbe tlaka na podestu stopnic



Prodniki na prvi stopnici stopnišča

Umetni kamen / teraco: stopnišče ob cerkvi, nadstreška, ulični svetilnik, stebri iz teraca, prostostoječe balustrade in elementi ograje, okenski okvirji/preklade, portal.

Dekorativni, arhitekturni in gradbeni elementi iz umetnega kamna spadajo vsi v čas Plečnikove preнове. Gre za raznolike elemente, ki so bodisi izključno dekorativne narave ali gradbeni in arhitekturni elementi.

Stanje vseh elementov zahteva nujne posege. Stopnišče je v tako slabem stanju, da lahko predstavlja nevarnost za pešce. Pred konservatorsko restavratorskimi posegi je na tem mestu nujen pregled statika

in izvedba vseh gradbeno sanacijskih del v celoti. Stopnice so zamaknjene iz prvotnih ležišč, stiki so odprti, vzdolž stika stopnic prihaja do večjih razmikov in na sami površini elementov lahko zabeležimo še vrsto poškodb v obliki nečistoč, oblog ter razne mehanske poškodbe. Pred kakršnimi koli posegi je potrebno stanje natančno dokumentirati in označiti elemente.

Tudi na nadstrešku ob zvoniku in prezbiteriju so prisotne takšne poškodbe, ki močno pogojujejo ohranjanje tudi sosednjih elementov in zahtevajo takojšnje ukrepanje, v nasprotnem primeru, se bo škoda močno povečala. Mehanske poškodbe so tako izrazite, da so izpostavljene notranje armature in kovina le-teh naglo propada in povzroča nastanek vedno novih, resnejših poškodb. Stanje nakazuje tudi na zamakanje vode, kar je ponovno razlog za nastanek številnih poškodb.

Na samostojnih elementih kot so stebri in prostostoječe balustrade lahko opazimo številne mehanske poškodbe v obliki odkrušenih robov, razpok, pomanjkljivosti in posledic erozijskega delovanja.

Prav tako so na površini prisotne temne obloge, nečistoče, biološki dejavniki propadanja in sledovi vandalizma. Mestoma je odpadlo že toliko materiala, da so notranje kovinske armature razkrite in ti elementi so toliko bolj ogroženi.



Poškodba balustrade ograje



Poškodba zaključka nad kamnitim zidom pod lopo



Detajl stopnišča –dislocirane stopnice



Stebri in prosto stoječi elementi s številnimi mehanskimi poškodbami



Detajl preklade z globljo razpoko



Vidna notranja kovinska armatura na nadstrešku ob zvoniku

Poškodbe:

- Razpoke
- Odlomi
- Luskanje
- Preperelost
- Kovinski elementi v stiku s kamnom (razkrite notranje armature)
- Nevezane nečistoče
- Obloge
- Biološki dejavniki propadanja
- Grafiti in madeži različnega izvora
- Neustrezne demodulacije oz. dopolnitve
- Posledice erozije
- Prisotnost soli
- Nestabilni elementi
- Dislocirani elementi (zelo resne poškodbe na zunanjem stolpiču, ki lahko predstavljajo nevarnost tudi za pešce)
- Neustrezni stiki

3. Zunanja ureditev:

Celotno nepozidano pripadajoče območje spomenika je varovano. Varuje, ohranja in rekonstruira se naj vsa zunanja ureditev z vsemi morebitnimi vrtnoarhitekturnimi kompozicijami, z vsemi strukturnimi prvinami v medsebojnem razmerju med grajenim in ne grajenim. Kompozicijska in vedutna zasnova je okrnjena z umeščanjem parkirnih prostorov tik ob cerkvi in na parkovni ureditvi.

Posegi na varovanem območju vizualno in fizično zapirajo poglede, s tem je okrnjen pogled na spomenik in njegovo dožemanje v prostoru.

Celotno območje kulturnega spomenika je potrebno obravnavati kot parkovno ureditev, zato je potrebno odstraniti možnost parkiranja avtomobilov.

Udrta mesta zemljine in tlaka tik ob severni fasadi je potrebno sanirati, prav tako je potrebno sanirati vse ostale poškodovane dele in elemente zunanje ureditve.



Razširitev parkirišča na območje kulturnega spomenika



Nedopustno parkiranje tik ob spomeniku in zapiranje pogledov nanj



Nedopustno parkiranje ob spomeniku na osni veduti



Nedopustno parkiranje ob spomeniku

B. NOTRANJŠČINA (kamen, opeka, omet, les, poslikave)

Tlak:

Že ob prvem makroskopskem pregledu je jasno opaziti, da gre v notranjščini cerkve za velik problem vlage, ki močno vpliva na ohranjenost vseh elementov, tako iz naravnega kamna kot opeke. Najbolj ogrožena je vizualno severna stran, kjer so tudi posledice vlage najbolj uničujoče. V neposredni bližini tal, na S steni tudi višje, so elementi močno navlaženi, prisotna je sol (poškodbe na in pod površino kamna in opeke), pojavljajo se biološki dejavniki propadanja in tako ekstremne razmere povzročajo pospešeno propadanje (izguba trdnosti, preperevanje, prašenje, odstopanje originalnih delcev, luščenje..).

Večina poškodb nakazuje na izredno slabe mikroklimatske pogoje v cerkvi in nujnost gradbenih posegov in drugih ukrepov, s katerimi bi se v prvi fazi zagotovilo pogoje za ustrezno izvedbo vseh konservatorsko restavratorskih posegov na kamnu in opeki. V tej fazi tudi nima smisla podajati podrobnih konservatorsko restavratorskih popisov del in ocene stanja, kajti so procesi propadanja žal v teku in brez ustreznih ukrepov se bo propadanje se pospešilo. Restavratorske posege po potrebo uskladiti z drugimi nujnimi posegi.

Poškodbe:

- Prisotnost vlage

- Preperelost
- Prisotnost soli
- Razpoke
- Biološki dejavniki propadanja
- Luščenje
- Odpadanje originalnega materiala
- Posledice erozijskega delovanja
- Nečistoče
- Obloge
- Madeži



Poškodba tal ob severni steni v stiku med kamnom in opeko



Poškodba severne stene



Poškodba ob vhodu na SV strani zidu



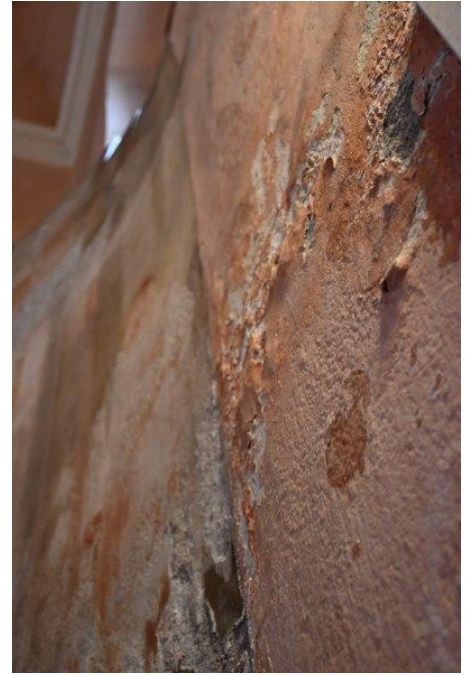
Pogled s kora na poškodbe zaradi vlage

Zidovi:

Opaziti je močno obremenitev zidov z vlago in solmi predvsem na severni strani cerkve. Območje kapilarnega vleka vlage v zidovih je prisotno do višine cca 1m -1,5m. Opleski se mestoma luščijo in odpadajo, omet je ponekod v zelo slabem stanju. Na višjih predelih sten in na stropu je opaziti globlje razpoke.



Z vlago in solmi obremenjene stene, predvsem na severni strani cerkve



Strop:

Poslikava na stropu je umeščena v dekorativni profiliran okvir, ki se zaključi pri orglah. Poslikava je po grobi oceni v zadovoljivem stanju. Večjih sprememb ni opaziti z izjemo globlje razpoke, ki se s stene nadaljuje na strop in teče diagonalno čez poslikavo.



Stropna poslikava, vidne lasaste razpoke



Globlja razpoka, ki teče po steni in se nadaljuje na strop ter čez stropno poslikavo



Vidne globlje razpoke na stropu in steni

Oltarji:

V cerkvi so trije oltarji, dva stranska in glavni oltar. Vsi oltarji so zidani in bogato poslikani. Poslikave uprizarjajo arhitekturno zasnovo oltarja in svetnike, postavljene v naslikane oltarne niše. Osrednji prizori oltarjev so upodobljeni bodisi na oltarni sliki (desni stranski oltar), bodisi z leseno plastiko (levi stranski oltar, glavni oltar).

Desni stranski oltar

Oltar je izdelan kot neločljiv sestavni del severne stene ladje. Celotna severna stran cerkve je močno obremenjena z vlago in posledično ogrožena zaradi migracije in kristalizacije soli iz zidov. Poslikave na levi – notranji strani in vrhnji del oltarja so zaradi nižje vsebnosti vlage v zadovoljivem stanju, celotna desna stran oltarja pa je močno poškodovana. Predvsem na spodnjem desnem in sredinskem desnem delu prihaja do obsežne izgube barvne plasti, prašenja pigmentov in izgube vezivnosti in s tem trdnosti nosilca – ometa. Oltarna slika je v zadovoljivem stanju, prav tako pozlačeni okvir. Večjih sprememb tu ni opaziti.



Desni stranski oltar



Oltarna slika na platnu; zadovoljivo stanje



Levi prizor – stenska slika; zadovoljivo stanje



Desni prizor – stenska slika; močno poškodovana zaradi delovanja vlage in soli



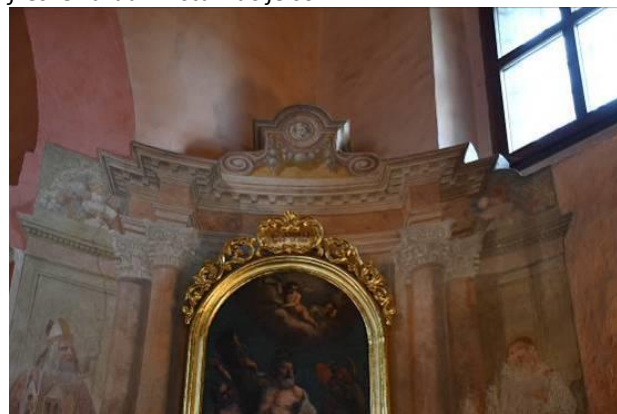
Spodnji del oltarja; desna stran v slabem stanju zaradi delovanja vlage in soli



Desna stran oltarja, detajl; obsežna izguba barvne plasti freske zaradi kristalizacije soli



Desna stran oltarja, spodaj; prisotne poškodbe



Vrhnji del oltarja; zadovoljivo stanje

Levi stranski oltar

Oltar je izdelan kot neločljiv sestavni del južne stene ladje. Na južni strani cerkve, problematika vlage ni tako močno prisotna. V preteklosti restavrirane poslikave so v dobrem stanju, sledi delovanja vlage in kristalizacije soli tu ni opaziti. Lesena skulptura Marije s pripadajočo nišo je bila nedavno restavrirana in je v dobrem stanju, na njej ni opaziti sprememb.



Levi prizor – stenska slika; zadovoljivo stanje



Levi stranski oltar



Desni prizor – stenska slika, zadovoljivo stanje

Glavni oltar

Glavni oltar sestoji iz zidanega, bogato poslikanega dela in številčne figuralne lesene plastike. Poslikave s v splošnem v dobrem stanju, sledi delovanja vlage in kristalizacije soli ni opaziti. Leseni elementi so bili nedavno obnovljeni in so po grobem vizualnem pregledu v zadovoljivem stanju, mestoma je opaziti izletne luknjice lesnih insektov.



Glavni oltar



Vrhnji del naslikanega oltarja, poslikave so po grobi oceni v dobrem stanju



Poškodbe izletne luknjice lesnih insektov



Spodnji del oltarja, leva stran



Spodnji del oltarja, desna stran



Leva stran oltarja, figuralna lesena plastika. Sprememb, z izjemo redkih izletnih luknjic lesnih insektov, ni opaziti



Desna stran oltarja, figuralna lesena plastika

Za varovanje kulturne dediščine je pristojen Zavod za varstvo kulturne dediščine Slovenije, OE Ljubljana, Tržaška cesta 4, 1000 Ljubljana.

Natančnejši konservatorsko restavratorski posegi, bodo predvideni na podlagi konservatorskega načrta. Posegi se morajo izvajati pod nadzorom ZVKDS, od katerega je potrebno predhodno pridobiti kulturnovarstvene pogoje in kulturnovarstveno soglasje. Odgovorni konservator bo izvajal konservatorski nadzor in izvajal bo monitoring na področju posegov v fizično substanco spomenika. Predvideti je potrebno tudi operativne ukrepe na področju zaščite in upravljanja, ukrepe za zmanjšanje dejavnikov tveganja in ukrepe za optimalno uporabo spomenika v smislu dostopnosti. Vsi obnovitveni posegi in operativni ukrepi morajo biti v načrtovanem vrstnem redu in izvedeni v primernem času ter v soglasju s spomeniškovarstveno službo.